



PERÚ

Ministerio
de Trabajo
y Promoción del Empleo



Boletín Socio Económico Laboral

Año 2 - N° 02 Julio 2010



CALLAO

CONTENIDO

Editorial (Pág. 1)

El autoempleo en la
región Callao: los
trabajadores
independientes (Pág. 2 y
3)

Evolución del autoempleo.

DIRECCIÓN REGIONAL

Director Regional de
Trabajo y Promoción del
Empleo del Callao

Dr. Carlos Alberto
Cavagnaro Pizarro

Director de Promoción
del Empleo y
Capacitación Laboral.

Lic. Liz Faviola Ruz
García

EQUIPO OSEL

Coordinador:

Eco. Ángel Meneses
Crispín

Analista:

Eco. David Huari Leasaski

Revisión Técnica DISEL:

Eco. Natalia Cabrera

CONTACTOS

Dirección: Av. Juan Pablo II
N° 306 Ciudad Universitaria
UNAC - Facultad de Ciencias
Económicas 2 do piso -
Callao.

Teléfono:

(01) 469-0865 / 4531096

Correo electrónico:

oselcallao@mintra.gob.pe
oselcallao@gmail.com

Página web:

<http://www.mintra.gob.pe/osel>



Hecho el depósito legal en la
Biblioteca Nacional del Perú N°

El autoempleo en la región Callao: los trabajadores independientes

En la actualidad, existe un especial interés al tema del autoempleo, fundamentalmente porque incide en el empleo total, por ser una alternativa para abandonar el desempleo o el empleo asalariado, y debido a su relación con la capacidad empresarial y/o el espíritu emprendedor de las personas.

Según los datos provenientes de la Encuesta Nacional de Hogares sobre Condiciones de Vida y Pobreza (ENAHO 2009), el autoempleo representa el 42% del empleo total en el Perú (36,5% independientes y 5,5% empleadores), llegando a ser en términos absolutos 6,4 millones de personas.

Esto significa que un segmento importante de la fuerza de trabajo busca nuevas formas de insertarse al mundo laboral, generando puestos de trabajo y enfrentando las innumerables restricciones tanto personales como del entorno.

El Observatorio Socio Económico Laboral del Callao, en su tarea de suministrar información estadística, analiza el comportamiento regional del autoempleo. Por ello, ha elaborado el presente boletín, con el fin de analizar las principales características del empleo bajo la categoría de trabajadores independientes, dada su relevancia cuantitativa y cualitativa en el autoempleo.

En el análisis se toma en cuenta las variables tales como: sexo, edad, educación, actividad económica, entre otros. Se hizo una descripción de los datos más actuales y se complementó con un análisis multidimensional, cuyo fin fue resumir, de alguna forma, las diversas variables de interés que caracterizan a los trabajadores independientes. También se exploró el comportamiento y la evolución de este segmento de la población.

Los resultados expuestos en este boletín son relevantes porque agregan nuevos aportes para una mejor comprensión de la situación del autoempleo y, de esta manera, mejorar la elaboración de políticas laborales para la economía de la Región. También, contribuye al escaso análisis del tema y sirve de complemento en futuros estudios más especializados.

Este documento se trabajó en base a la información de la Encuesta de Hogares Especializada en Niveles de Empleo (ENIVE) 2001-2009 del Ministerio de Trabajo y Promoción del Empleo (MTPE), el cual nos permite el análisis por categoría ocupacional y porque también cuenta con inferencia a nivel de la región Callao.

Ángel Meneses
Coordinador
OSEL Callao

El autoempleo en la región Callao:

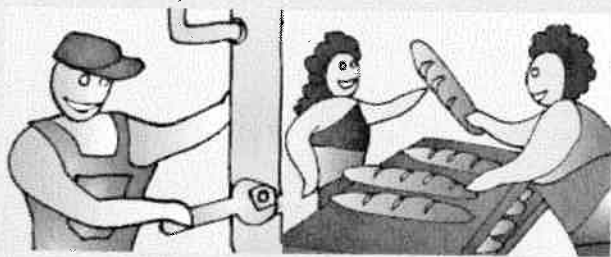
Hace poco que la economía ha experimentado múltiples y rápidas alteraciones que afectan a todos los agentes (trabajadores, empresarios, consumidores, gobierno, etc.) Siendo necesaria la presencia de alternativas capaces de responder a esta nueva situación. En el campo laboral, una vía flexible de puestos de trabajo con grandes posibilidades de respuesta frente al desempleo y que canalice la conducta emprendedora lo representa el autoempleo.

Entendemos el autoempleo como toda actividad laboral generada y ejercida por la propia persona de forma directa. Es decir, quienes trabajan en unidades económicas de su propiedad, las dirigen y obtienen ingresos de las mismas. La OIT define al autoempleo como aquel trabajo en el que la remuneración depende directamente de los beneficios y los beneficiarios son responsables del bienestar de la empresa. Distinguiendo principalmente dos grupos: los empleadores y los trabajadores independientes¹.

El autoempleo no es sino la otra cara del empleo dependiente. En otras palabras, cuando hablamos de empleo debemos saber que existen únicamente dos grandes modalidades del mismo: trabajar para otra(s) persona(s) o para uno mismo.

Técnicamente los trabajadores independientes hacen referencia a la categoría ocupacional que agrupa a las personas que trabajan en forma individual o asociada, explotando una empresa, negocio o profesión, y que no tiene trabajadores remunerados a su cargo.²

A manera de ejemplo, el autoempleo se manifiesta en ocupaciones como la de vendedores ambulantes, conductores, los que tienen un taller en su propia casa con trabajadores familiares no remunerados o, por otra parte, a los profesionales que brindan sus servicios de forma autónoma, etc.

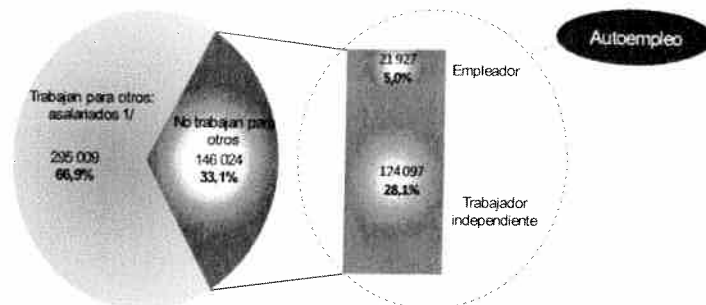


Hoy en día, el conjunto de trabajadores independientes cumplen un rol importante en la generación de empleo y desarrollo económico de la región Callao. De acuerdo a los resultados de la ENIVE 2009, representaron alrededor de 124 mil puestos de trabajo, lo que significa un 28,1% del empleo total de la Región (ver gráfico N° 1). El resto está conformado mayoritariamente por los

asalariados. Fuente: Encuesta de Hogares Especializada en Niveles de Empleo, 2009.

2 Esta definición se encuentra en el glosario de términos en la siguiente página web: <http://www.mintra.gob.pe/mostrarResultado.php?id=165&tip=130>

Gráfico N° 1
Región Callao: PEA ocupada según categoría ocupacional



1/ También se incluyen en este grupo a un 7,1% conformado por Trabajadores Familiares No Remunerados (TFNR), trabajadores domésticos, practicantes y otros. Asimismo, los asalariados comprenden a los empleados y obreros, tanto públicos como privados.

Fuente: Encuesta de Hogares Especializada en Niveles de Empleo, 2009. Elaboración: DTPEC - Observatorio Socio Económico Laboral (OSEL) Callao.

Las dimensiones del empleo independiente son variadas debido a la diferente realidad sociodemográfica. Además, su análisis como un conjunto homogéneo de trabajadores puede conducir a conclusiones sesgadas.

El análisis por cifras absolutas no es conveniente, y la utilización de proporciones nos da una mejor información. Así, a pesar que hay más hombres que mujeres independientes, al interior de estas últimas se evidencia una mayor participación del autoempleo (41,0% frente a 26,6% en hombres). Esta diferencia es crucial pues ellas pueden reducir las barreras laborales que enfrentan. Entonces, el trabajo por cuenta propia mejora en cierta medida la posición laboral de la mujer; y puede reducir la segregación laboral a nivel de sectores y ocupaciones.

Cuadro N° 1
Región Callao: distribución de los asalariados y trabajadores independientes según variables principales, 2009

Variables principales	Total Absoluto	Total relativo	Asalariados 1/	Independientes
Total	387 952	100,0	68,0	32,0
Sexo				
Hombre	243 048	100,0	73,4	26,6
Mujer	144 904	100,0	59,0	41,0
Grupo de edad				
De 14 a 24	61 078	100,0	83,1	16,9
De 25 a 29	62 494	100,0	79,5	20,5
De 30 a 44	145 469	100,0	69,2	30,8
De 45 a 64	108 886	100,0	54,7	45,3
De 65 y más 2/	10 025	100,0	31,9	68,1
Nivel educativo alcanzado				
Sin nivel 3/	17 894	100,0	42,9	57,1
Primaria	87 101	100,0	49,6	50,4
Secundaria	191 773	100,0	72,6	27,4
Superior	91 184	100,0	80,9	19,1

1/ Incluye empleados y obreros, tanto públicos como privados.

2/ Cifras referenciales.

3/ Cifra referencial en el caso de los asalariados.

Fuente: Encuesta de Hogares Especializada en Niveles de Empleo, 2009.

Elaboración: DTPEC - Observatorio Socio Económico Laboral (OSEL) Callao.

Evolución del autoempleo

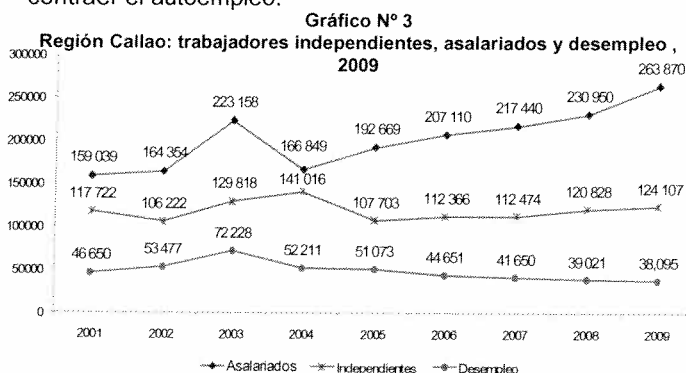
Analizando las cifras absolutas podemos ver que ambos, el empleo dependiente asalariado y el independiente (autoempleo), han crecido, aunque este último lo hizo más lentamente. Esta tendencia se manifiesta con especial intensidad en los últimos 6 años. Sin embargo, al evaluar en términos relativos (participación en el empleo total de la Región), la importancia del autoempleo ha disminuido, pasando de representar el 38,2% del empleo total en el 2001 a 28,1% en el 2009. Aunque dicha caída no ha sido uniforme, esto significa que la PEA ocupada pasa por un proceso de asalarización y cuyo ritmo de crecimiento se debió al mayor dinamismo sostenido y observado en la economía nacional.

Algunas de las razones que podrían explicar el comportamiento del autoempleo, aunque no son concluyentes pero nos pueden ayudar a entender su dinámica, son las siguientes:

□ La evolución del autoempleo estaría gobernada por los cambios en el ciclo económico (Bögenhold y Staber, 1991)⁹. Sin embargo, el carácter procíclico o contracíclico entre el producto y el autoempleo es ambiguo¹⁰. Así, en periodos de crisis económica, el autoempleo sirve como "refugio" frente al desempleo en una parte de los asalariados; mientras que en la expansión se generaría un proceso de asalarización. Por otro lado, también se argumenta que, ante un escenario positivo, las probabilidades de creación y supervivencia de una iniciativa de autoempleo son mayores (Meager, 1992a y b)¹¹, ocurriendo un efecto "oportunidad".

□ La dinámica del autoempleo está en función a como cambia la distribución del empleo entre los diferentes sectores de actividad. Por ejemplo, se conoce la importancia del sector comercio, en comparación con la industria, debido a la mayor facilidad para poner en marcha un negocio o emprenderse como autoempleado.

□ Alternativamente se menciona la relación existente entre las nuevas formas de trabajo y la trayectoria del autoempleo. El aumento o disminución de los contratos temporales y del empleo parcial pueden estimular o contraer el autoempleo.



Fuente: Encuesta de Hogares Especializada en Niveles de Empleo, 2001-2009.

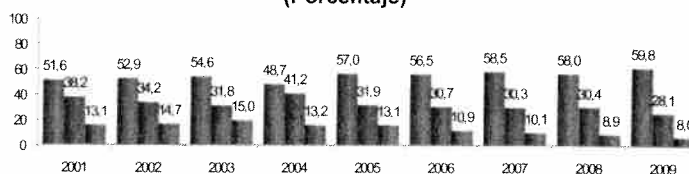
Elaboración: DTPEC - Observatorio Socio Económico Laboral (OSEL) Callao.

De manera muy concreta, el gráfico N° 4 muestra como la evolución de la tasa de desempleo sigue a la del autoempleo. Asimismo, al ser regularmente el desempleo contracíclico con el producto, nuestra variable de interés también lo sería. Aunque podríamos pensar también que los efectos son diversos frente a periodos de recesión o expansión de la economía¹².

Respecto a la importancia sectorial, se usó el método de descomposición *shift-share* – para identificar cual ha sido el aporte del cambio sectorial sobre la tasa de autoempleo (OCDE, 1986)¹³. Considerando dos periodos (2005 y 2009), se encuentra que el cambio sectorial solo explica el 33,3% del cambio total en el autoempleo registrado entre dicho periodo. Es decir, la evolución del autoempleo no se debe exclusivamente al proceso de cambio sectorial entre dicho periodo.

Gráfico N° 4

Región Callao: proporción de trabajadores independientes, asalariados y tasa de desempleo, 2009 (Porcentaje)



Fuente: Encuesta de Hogares Especializada en Niveles de Empleo, 2001-2009.

Elaboración: DTPEC - Observatorio Socio Económico Laboral (OSEL) Callao.

Conclusiones

- ✓ Los trabajadores independientes tienen una alta representatividad dentro de la PEA ocupada (28,1%).
- ✓ El autoempleo es una alternativa de trabajo más importante para el grupo femenino.
- ✓ El capital humano en términos de educación es muy bajo. La gran mayoría solo completo la secundaria y primaria.
- ✓ La iniciativa de emprender como autoempleado es mayor en los adultos que en los jóvenes.
- ✓ Los asalariados trabajan menos horas y perciben mayores ingresos.
- ✓ Las actividades y ocupaciones de los independientes van acorde al bajo nivel educativo. Por eso, se encuentran concentrados en el comercio por menor, principalmente, como vendedores.
- ✓ Finalmente, es importante considerar que se debe tomar en cuenta al autoempleo como una de las alternativas para mejorar la situación de vida de las personas, siempre y cuando se mejoren las condiciones de trabajo.
- ✓ La iniciativa de muchos de los emprendedores puede llegar a ser generadora de empleo para otros. Por lo tanto, si se quiere fomentar el autoempleo, las políticas deberían contemplar en su diseño, incentivos y ayudas dirigidas a: la adquisición de las cualificaciones laborales necesarias, a las habilidades que requiere por cuenta propia con vocación de proyecto empresarial, y, al apoyo del autoempleo de los jóvenes y las mujeres.

9 BÖGENHOLD, D. y STABER, U. (1991): "The Decline and Rise of Self-Employment", *Work, Employment and Society*, 5, pp. 223-239.

10 Se denomina variable procíclica aquella que aumenta en la fase de expansión del producto y disminuye en la recesión. Asimismo, una variable es contracíclica cuando tiende a disminuir durante la fase de expansión y a aumentar durante la contracción.

11 MEAGER, N. (1992a): "Does Unemployment Lead to Self-Employment?", *Small Business Economics*, 4, pp. 87-103.

MEAGER, N. (1992b): "The Fall and Rise of Self-Employment (Again): A Comment on Bögenhold and Staber",

12 Por ejemplo en un estudio para Lima Metropolitana se encuentra evidencia de que el autoempleo es una opción y no un refugio. YAMADA, Gustavo y Marlon RAMOS (1996a). "El desempeño del autoempleo y la microempresa en Lima Metropolitana", en G. Yamada (ed.), *Caminos entrelazados. La realidad del empleo urbano en el Perú*. Lima: Centro de Investigación de la Universidad del Pacífico.

13 OCDE (1986): *Perspectivas del empleo, 1986*, Informes de la OCDE, Ministerio de Trabajo y Seguridad Social, Madrid.